

ยางพารา

ยางพารา ปี 2551 ของไทย
 เนื้อที่ยืนต้น 16.72 ล้านไร่
 เนื้อที่กรีดได้ 11.37 ล้านไร่
 ผลผลิต 3.17 ล้านตัน
 ผลผลิตต่อไร่ 278 กก.

ไทยส่งออกยางธรรมชาติ ปี 51
2.49 ล้านตัน
 -จีน 0.7 ล.ตัน (28.15 %)
 -สหรัฐอเมริกา 0.2 ล.ตัน(8.57%)

จำนวนครัวเรือนเกษตรกร ปี 2551
1.43 ล้านครัวเรือน
 เนื้อ 3.16%
 ตอ/น 18.63%
 กลาง 5.95%
 ใต้ 72.26%

ต้นทุนและราคาที่เกี่ยวข้องการขายได้ ณ ฟาร์ม ปี 2551
 •ต้นทุนการผลิตยางแผ่นดิบแห้ง 11,035.83 บาท/ไร่ เพิ่มขึ้นไร่ละ 16% หรือ 39.70 บาท/กก เพิ่มขึ้นกก.ละ 14%
 •- ค่าแรงงาน 55.04% เพิ่มขึ้นจากปีที่แล้ว 7%
 - ค่าปุ๋ยและยาปราบศัตรูพืช 16.64% เพิ่มขึ้นจากปีที่แล้ว 55%
 -ราคา น้ำยางสดละ 70.46 บาท/กก และ- ยางแผ่นดิบ 73.66 บาท/กก

บริโภคในประเทศ ปี 51
0.397 ล้านตัน

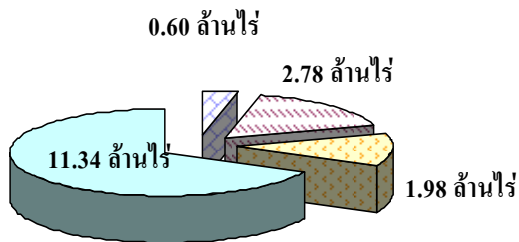
บริษัทผู้ส่งออก
 ผู้ส่งออก 10 รายใหญ่ส่งออก คิดเป็นมูลค่าร้อยละ 63 ของมูลค่าการส่งออกทั้งหมด

การใช้ยางในอุตสาหกรรมในประเทศ ปี 2551
 - ยางรถยนต์ 52.53%
 - ยางยืด 13.6 %
 - ถุงมือ 13.18 %
 - ยางรถจักรยาน จักรยานยนต์ 7.44 %
 - ยางรัดของ 5.44 %
 - อื่นๆ 7.81 %

เกษตรกรได้รับการสงเคราะห์ ปี 2551
 843,561 ราย (59.06%) คิดเป็น เนื้อที่สงเคราะห์ 7.87 ล้านไร่
 เนื้อ 24,858 ราย เนื้อที่ 0.21 ล้านไร่ (2.62%)
 ตอ/น 137,805 ราย เนื้อที่ 1.07 ล้านไร่ (13.66%)
 กลาง 40,900 ราย เนื้อที่ 0.61 ล้านไร่ (7.70%)
 ใต้ 639,996 ราย เนื้อที่ 5.98 ล้านไร่ (76.01%)

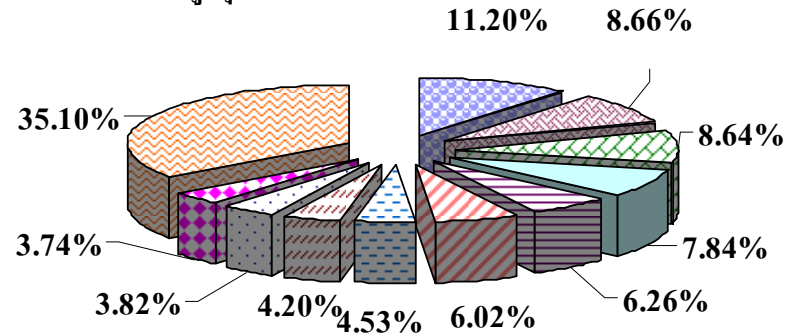
ข้อมูลการผลิตและการค้ายางพาราของไทย

เนื้อที่ยืนต้นของยางพาราไทย ปี 2551



□ เหนือ □ ตะวันออก/เหนือ □ กลาง □ ใต้

จังหวัดที่มีเนื้อที่ยืนต้นสูงสุด 10 อันดับแรก

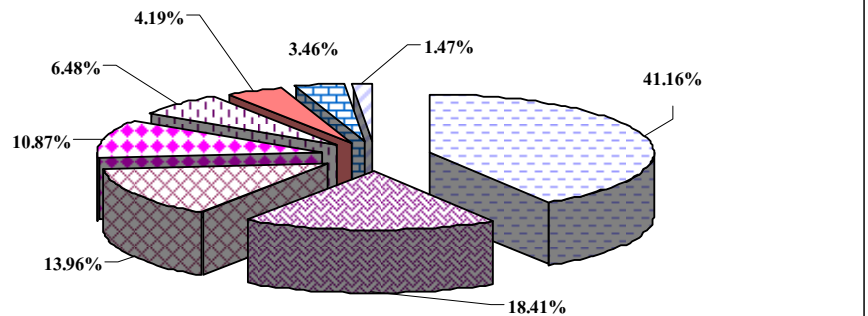


■ สุราษฎร์ธานี ■ นครศรีธรรมราช ■ สงขลา ■ ตรัง
 ■ ยะลา ■ นราธิวาส ■ พังงา ■ ระยอง
 ■ หนองคาย ■ กระบี่ ■ อื่นๆ

ต้นทุนการผลิตยางพารา ปี 2549 - ปี 2551

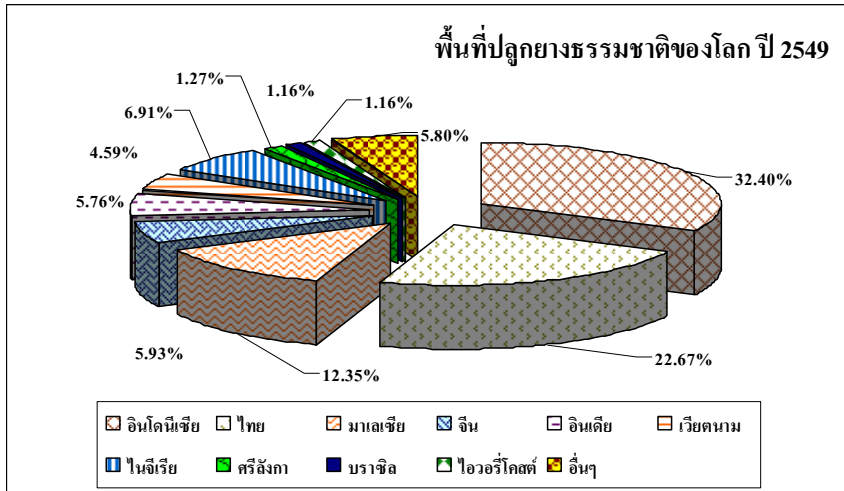
รายการ	ปี 2549	ปี 2550	ปี 2551
ต้นทุน(บาท/ไร่)	9,179.95	9,516.97	11,035.83
- ค่าแรงงาน	5,461.94	5,672.70	6,074.27
- ค่าปุ๋ย	1,099.02	1,181.78	1,835.98

ยางส่งออกผ่านด่านต่างๆของไทย ปี 2551

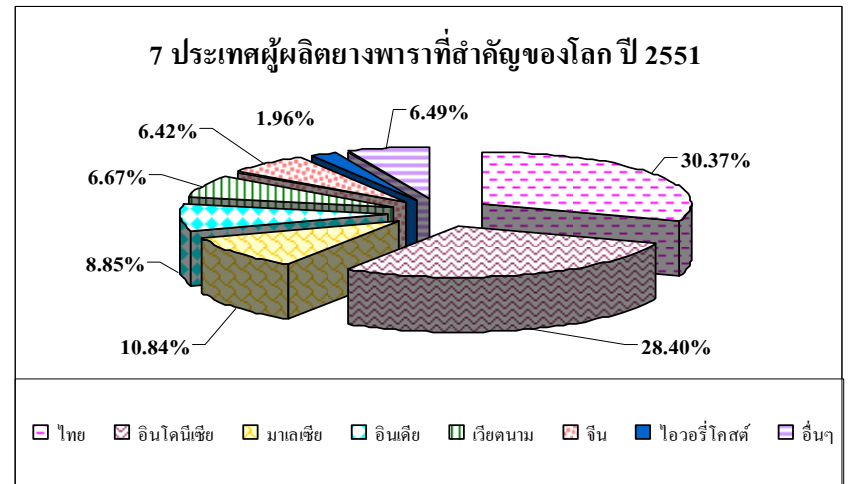


■ ปาดังเบซาร์ ■ แหลมฉบัง ■ สะเดา ■ สงขลา ■ กรุงเทพฯ ■ กันตัง ■ ภูเก็ต ■ อื่นๆ

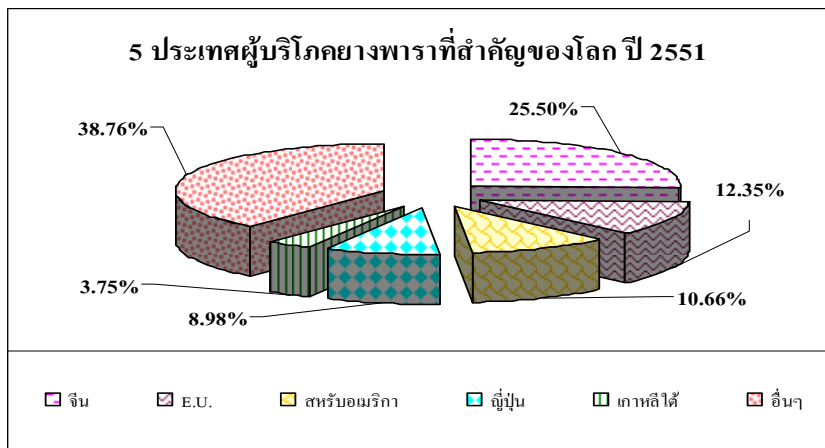
ข้อมูลการผลิตยางพาราและการบริโภคยางธรรมชาติของโลก



พื้นที่ปลูกยางพาราของโลก ปี 2549 มีพื้นที่รวม 63.260 ล.ไร่ ประเทศที่มีพื้นที่ปลูกยางพาราสูงสุด 5 อันดับแรกคือ อินโดนีเซีย 20.5 ล.ไร่ (32.40%) ไทย 14.34 ล.ไร่ (22.67%) มาเลเซีย 7.81 ล.ไร่ (12.35%) จีน 3.75 ล.ไร่ (5.93%) และไนจีเรีย 4.37 ล.ไร่ (6.91%)



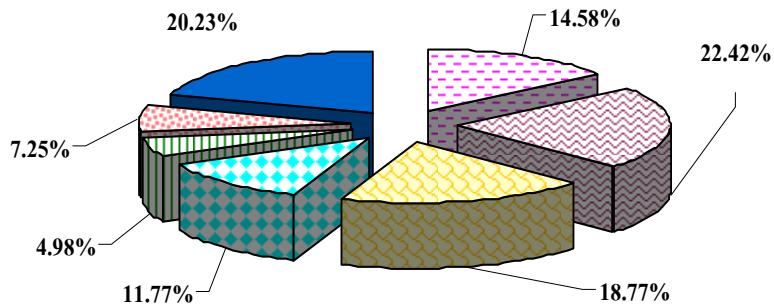
ผลผลิตยางธรรมชาติของโลก ปี 2551 รวม 9.94 ล.ตัน ประเทศที่ผลิตยางธรรมชาติสูงสุด 7 อันดับแรกคือ ไทย 3.02 ล.ตัน (30.37%) อินโดนีเซีย 2.8 ล.ตัน (28.27%) มาเลเซีย 1.2 ล.ตัน (12.14%) อินเดีย 0.81 ล.ตัน (8.20%) และเวียดนาม 0.6 ล.ตัน (6.09%)



ในโลกมีการบริโภทยางธรรมชาติ ปี 2551 รวม 9.55 ล.ตัน ประเทศที่บริโภทยางธรรมชาติสูงสุด 5 อันดับแรกคือ จีน 2.44 ล.ตัน (25.57%) ประเทศในกลุ่ม E.U. 1.18 ล.ตัน (12.35%) สหรัฐอเมริกา 1.02 ล.ตัน (10.66%) ญี่ปุ่น 0.86 ล.ตัน (8.98%) และเกาหลีใต้ 0.36 ล.ตัน (3.75%)

ประเทศผู้นำเข้าและผู้ส่งออกที่สำคัญของโลก

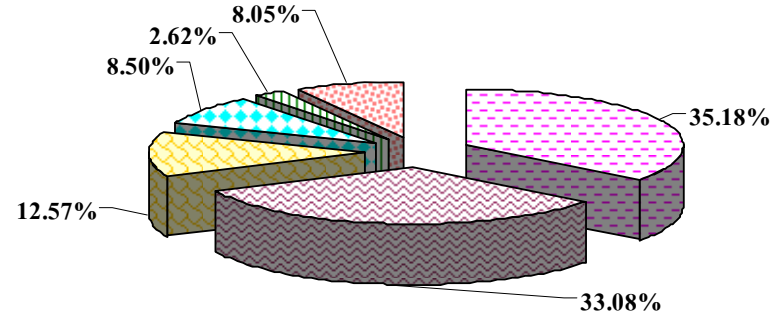
6 ประเทศผู้นำเข้าทางพาราที่สำคัญของโลก ปี 2551



■ สหรัฐอเมริกา ■ จีน ■ E.U. ■ ญี่ปุ่น ■ เกาหลีใต้ ■ มาเลเซีย ■ อื่นๆ

ปริมาณการนำเข้าของโลก ปี 2551 รวม 7.21 ล.ตัน ประเทศที่มีการนำเข้าทางพาราสูงสุด 6 อันดับแรกคือ จีน 1.62 ล.ตัน (22.42%) สหรัฐอเมริกา 1.05 ล.ตัน (14.58%) ญี่ปุ่น 0.85 ล.ตัน (11.77%) เกาหลีใต้ 0.36 ล.ตัน (4.98%) และ มาเลเซีย 0.5 ล.ตัน (7.25%)

5 ประเทศผู้ส่งออกรายการค้าที่สำคัญของโลก ปี 2551



■ ไทย ■ อินโดนีเซีย ■ มาเลเซีย ■ เวียดนาม ■ ไอวอรีโคสต์ ■ อื่นๆ

ปริมาณการส่งออกของโลก ปี 2551 รวม 7.28 ล.ตัน ประเทศที่มีการส่งออกทางพาราสูงสุด 5 อันดับแรกคือ ไทย 2.56 ล.ตัน (35.18%) อินโดนีเซีย 2.41 ล.ตัน (33.08%) มาเลเซีย 0.92 ล.ตัน (12.57%) เวียดนาม 0.62 ล.ตัน (8.50%) และ ไอวอรีโคสต์ 0.19 ล.ตัน (2.62%)

การแปรรูปยางดิบ



ต้นยางพารา



น้ำยางสดจากสวน 92%

ยางก้อนถ้วย/เศษยาง 8%

น้ำยางข้น 9.2%

ยางแห้ง 82.8%

ยางแห้ง 7.2%

ยางเครพชั้นต่ำ 0.8%

ยางแท่งชั้นดี
1.66%

ยางแผ่นรมควัน
80.32%

ยางแผ่นผึ่งแห้ง
0.82%

ยางเครพขาว/
ยางเครพสีจาง
<0.82%

-STR10 1.44%
-STR20 5.76%

-ยางเครพสีน้ำตาลจากสวนขนาดใหญ่ <0.008%
--ยางคอมโปเครพ <0.008%
--ยางเครพสีน้ำตาลชนิดบาง 0.56%
--ยางเครพแผ่นหนา 0.08%
--ยางเครพจากซี่ยาง 0.08%
--ยางเครพจากเศษยางแผ่นรมควัน 0.08%

-STR XL <0.01%
-STR 5L 0.199%
-STR 5 1.46%

-RSS1 1.61%
-RSS2 0.80%
-RSS3 64.26%
-RSS4 12.04%
-RSS 5 1.61%



การผลิต การส่งออก และการใช้ยางธรรมชาติของไทยปี 2546-2551

ปี	การผลิต	การส่งออก	ใช้ในประเทศ	สต็อก
2546	2,876,005	2,573,450	298,699	202,240
2547	2,984,293	2,637,096	318,649	232,560
2548	2,937,158	2,632,398	334,649	204,256
2549	3,136,993	2,771,673	320,885	249,895
2550	3,056,005	2,703,762	373,659	230,390
2551	3,089,751	2,675,283	397,595	251,721